

## Patiënteninformatie



### **Schurft (scabiës)**

Behandel samen en precies

## **Algemeen**

### **Wat is schurft?**

Schurft of scabiës is een besmettelijke huidaandoening die wordt veroorzaakt door een klein beestje; de schurftmijt (scabiësmijt). Het volwassen vrouwtje graaft oppervlakkige gangetjes (max. 1,5 cm lang) in de huid waarin ze haar eitjes legt. Eén van de belangrijkste klachten bij schurft is jeuk.

### **Hoe ziet de schurftmijt eruit?**

De schurftmijt heeft een ovaal, wit lichaam en acht poten (lijkt op een spinnetje). De rug heeft borstels en stekels die helpen bij het graven van een gangetje in de huid. De schurftmijt is nog geen 0,5 mm groot en is alleen met een vergrootglas of onder de microscoop te zien.

### **Hoe lang leeft een schurftmijt?**

Een schurftmijt kan in de huid 4 tot 6 weken oud worden. Buiten het menselijk lichaam zijn de meeste mijten na 3 dagen bij kamertemperatuur (18-20°C) dood. De overgebleven mijten zijn dan zo verzwakt dat ze zich niet meer kunnen voortplanten.

### **Gaat schurft vanzelf over?**

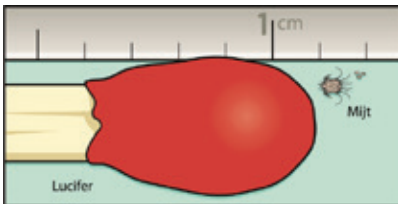
Schurft gaat niet vanzelf over. Zonder behandeling blijven de mijten zich voortplanten en zal hun aantal toenemen. Het is belangrijk dat u zich laat behandelen. Oók om te voorkomen dat de klachten uitbreiden en u anderen besmet.

### **Wat zijn de klachten bij schurft?**

Een van de belangrijkste klachten bij schurft is toenemende jeuk als gevolg van een allergische reactie op de mijt, de eitjes en de uitwerpselen van de mijt. De schurftmijt heeft een voorkeur voor bepaalde plekken op het lichaam: de handpalm en de huid tussen de vingers, pols, elleboog, voet en de geslachtsdelen. De jeuk kan echter over het hele lichaam optreden en is vaak 's nachts, als het warm is, het hevigst. Op de huid kunnen blaasjes, rode bultjes en schilfering ontstaan. Ook kunnen de gangetjes die de mijt in de huid heeft gegraven zichtbaar zijn, soms als rode streepjes. Het krabben zelf kan leiden tot zichtbare krabstrepen op de huid.

### Hoe lang duurt het voordat ik klachten krijg?

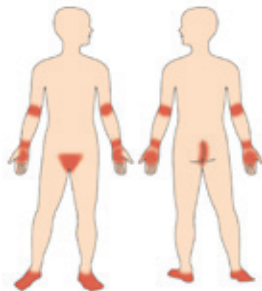
De eerste keer dat iemand besmet raakt, duurt het 2 tot 6 weken voordat klachten optreden. Bij een volgende besmetting treedt de jeuk al na een paar dagen op omdat er dan al een allergie voor de schurftmijt bestaat. Mensen die zich dagelijks goed wassen of douchen, hebben vaak weinig klachten.



*Grootte van een schurftmijt vergeleken met een luciferknop*

### Zijn er complicaties mogelijk bij schurfft?

Door het krabben kunnen huidirritaties en -infecties ontstaan. Bij personen met een verminderde afweer of slechte conditie kunnen hierdoor soms ernstige complicaties ontstaan. Bestaand eczeem kan de ernst van de jeukklachten door schurfft verergeren.



*Voorkeursplaatsen van de schurftmijt*

### **Diagnose en behandeling**

#### **Hoe wordt schurft vastgesteld?**

Schurft wordt vastgesteld door huidschilfers onder de microscoop te onderzoeken op de aanwezigheid van mijten en eitjes. Dit is niet altijd eenvoudig. Soms moet de arts of verpleegkundige meerdere keren huidschraapsel afnemen voor onderzoek. Mensen die besmet kunnen zijn door iemand met schurft, worden vaak (mee)behandeld zonder dat de mijt is aangetoond.

#### **Scabiës crustosa**

Heel soms komt het voor dat een persoon, door verminderde weerstand, heel veel mijten bij zich draagt en heel erg besmettelijk is. Bij de vorm scabiës crustosa zijn er dan ook meer maatregelen voor de bestrijding nodig dan bij gewone schurft. Deze diagnose moet altijd door een dermatoloog bevestigd worden.

Wanneer u weet dat iemand schurft heeft, vermijd dan langdurig, intensief huidcontact. Draag beschermende kleding (zoals een T-shirt met lange mouwen en handschoenen) als u iemand met schurft verzorgt. In een zorginstelling wordt het dragen van handschoenen en een wegwerpschort – met lange mouwen – over de eigen kleding aanbevolen.

#### **Hoe kan schurft behandeld worden?**

Schurft is goed te behandelen met een speciale crème die zowel de mijten als de eitjes doodt, of eventueel met pillen. In de meeste gevallen zal de arts crème voorschrijven maar in bepaalde situaties (een uitbraak in een verpleeghuis bijvoorbeeld) kan de arts kiezen voor behandeling met pillen of een combinatie van crème en pillen. Het is van groot belang dat de mensen die mogelijk besmet zijn, gelijktijdig worden meebehandeld, en dat de kleding en het beddengoed goed worden gewassen.

### **Hoe gebruik ik de crème?**

Het is van groot belang dat u bij de behandeling de gebruiksaanwijzing in de bijsluiter, en de adviezen van uw arts zorgvuldig opvolgt. In sommige gevallen moet de behandeling na 7 dagen herhaald worden.

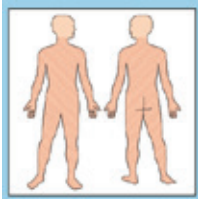
De behandeling kan soms een tijdelijke verergering van de jeuk geven. Dit komt omdat onder de huid de lichaamsvreemde stoffen van de dode mijt zitten die langzaam door het lichaam zelf worden opgeruimd.

### **Behandeling**

Schurft is goed te behandelen met een speciale crème of pillen die zowel de mijten als de eitjes van deze mijten doodt. Huisgenoten en andere mensen met wie de patiënt met schurft intensief huidcontact heeft gehad lopen risico besmet te zijn. Ook als ze nog geen klachten hebben. Het is van groot belang dat zij gelijktijdig worden mee behandeld om te voorkomen dat herbesmetting plaatsvindt. Ongeveer 12 uur na de behandeling bent u niet meer besmettelijk.

Volg zorgvuldig de gebruiksaanwijzing in de bijsluiter en de adviezen van uw arts op:

's Avonds



*Crème aanbrengen op een schone en droge huid of 2 uur na de laatste maaltijd de pillen innemen.*

's Nachts



*Crème 8 tot 12 uur laten inwerken.*

's Ochtends



*De hygiënische maatregelen uitvoeren*



*En vervolgens douchen met gebruik van water en zeep*

### **Hoe snel na behandeling verdwijnt de jeuk?**

Meestal verdwijnt de jeuk binnen drie dagen na behandeling. Er kan echter 'na-jeuk' optreden. Deze is doorgaans minder erg dan de oorspronkelijke jeuk en kan gedurende 3-4 weken aanhouden. 'Na-jeuk' treedt vaker op bij mensen met aanleg voor eczeem.

### **Wat kan ik doen tegen de jeuk?**

Ter verlichting van de jeuk kunt u antihistaminetabletten (tabletten tegen de jeuk), mentholpoeder of vette zalf gebruiken. Neem bij onvoldoende effect van deze middelen contact op met uw (huis)arts.

### **Moeten kinderen, zwangeren en vrouwen die borstvoeding geven anders behandeld worden?**

Kinderen, zwangeren en vrouwen die borstvoeding geven krijgen in de regel een crème of smeersel voorgeschreven. Vertel uw arts dat u zwanger bent of borstvoeding geeft.

### **Aandachtspunten bij het insmeren**

Smeer het lichaam in van kaakrand tot onder de voetzolen, alleen uw gezicht en hoofdhuid slaat u over. Laat een ander uw rug insmeren (met wegwerphandschoenen!). Smeer ook de huid tussen de huidplooien (onder borsten, buikgebied), tussen vingers en tenen en de buitenkant van de geslachtsdelen goed in.

Voorkom aanraking met ogen, mond en het slijmvlies tussen de kleine schaamlippen en onder de voorhuid.

Als dat toch gebeurt, spoel dan met veel water. Knip de nagels kort en smeer de crème goed onder de nagelrandjes. Breng na toiletbezoek de crème opnieuw aan op de geslachtsdelen en op de handen na het handen wassen.

### Hygiënemaatregelen (kleding en beddengoed)

#### Welke materialen moeten schoongemaakt worden?

Alle kleding moet gewassen worden die in de 3 dagen voor en tijdens de behandeling direct op de huid gedragen is: onderkleding, pyjama, overhemd/blouse, broek/rok, sjaal, handschoenen, slossen en dergelijke. Gebruik wegwerp- handschoenen bij het verzamelen van de was en wanneer u de was in de wasmachine stopt. Als u de schone was uit de wasmachine haalt moet u ervoor zorgen dat de schurftmijt niet opnieuw in het wasgoed kan komen. Gebruik ook wegwerphandschoenen om de schone was uit de machine te halen als u minder dan 12 uur geleden tabletten hebt genomen tegen schurft.

Hetzelfde geldt voor beddengoed – dekbedovertrekken, (hoes) lakens en kussenslopen – en handdoeken die u in de 3 dagen voorafgaand aan en tijdens de behandeling heeft gebruikt. Keer indien mogelijk ook uw matras om.

#### Hoe moeten materialen schoongemaakt worden?

Wasbaar textiel moet u minimaal 10 minuten wassen op tenminste 50 graden. Moeilijk of niet wasbaar textiel en spullen (pantoffels, knuffels) moet u bij voorkeur 3 dagen op kamertemperatuur (18-20 graden) bewaren in een afgesloten plastic zak of 3 dagen in een plastic zak in de vriezer (-18 graden).



### **Genezing**

#### **Hoe snel genees ik van schurft?**

Ongeveer 3 tot 14 dagen (soms langer) na de behandeling bent u klachtenvrij en zijn de huidafwijkingen genezen. Controle na behandeling is niet nodig, tenzij de jeuk langer dan 3-4 weken aanhoudt of de huiduitslag zich uitbreidt. Ongeveer 12 uur na de behandeling bent u niet meer besmettelijk.

#### **Wat kunnen oorzaken zijn van mislukken van behandeling?**

De behandeling kan mislukken als de instructies niet goed zijn opgevolgd, of omdat de hygiënemaatregelen niet volgens de instructie zijn toegepast. Ook kan er sprake zijn van een herbesmetting omdat de contactpersonen niet juist of niet gelijktijdig zijn meebehandeld.

#### **Kan ik gewoon naar mijn werk?**

U kunt gewoon naar uw werk. Als u beroepshalve regelmatig of langdurig intensief huidcontact heeft met mensen kunt u 12 uur na de behandeling weer aan het werk. Overleg in dat geval wel altijd met uw leidinggevende of bedrijfsarts.

#### **Kan mijn kind gewoon naar crèche of school?**

Uw kind kan 12 uur na de behandeling gewoon naar de crèche of naar school. Informeer wel de leiding van het kindercentrum of de school. Mogelijk heeft uw kind de schurft opgelopen op de crèche of op school, of andere kinderen/medewerkers besmet. De leiding kan in overleg met de GGD andere ouders informeren, zodat die alert kunnen zijn op verschijnselen van schurft bij hun kind.

### **Schurft in een (zorg)instelling**

#### **Ik heb klachten van jeuk en/of huidafwijkingen ontdekt bij een bewoner/cliënt, wat moet ik doen?**

Mocht het inderdaad om schurft gaan dan is het van groot belang verspreiding binnen de (zorg)instelling te voorkomen. Daarom is het belangrijk dat u contact opneemt met uw leidinggevende of de (instellings)arts als u bij een bewoner/cliënt jeuk of huidafwijkingen constateert.

Zij kunnen besluiten over verder te nemen acties en over het inschakelen van de GGD.

#### **Er is een uitbraak in de (zorg)instelling waar ik werk, wat moet ik doen?**

Als er een uitbraak is in een zorginstelling wordt zo precies mogelijk geïventariseerd wie er risico gelopen hebben en wie er voor behandeling in aanmerking komen. Dit kan per situatie verschillen. Er zijn landelijke richtlijnen en draai- boeken van het RIVM hoe te handelen in geval van een schurftuitbraak. Daarnaast beschikt uw organisatie mogelijk over een eigen stappenplan.

#### **Hoe kan ik mij beschermen tijdens een uitbraak of gedurende de behandeling van een bewoner/cliënt?**

Verzorgenden en verplegenden moeten wegwerpschorten met lange mouwen en wegwerphandschoenen dragen bij huidcontact. Deze wegwerpmaterialen dienen telkens na gebruik weggegooid te worden.

Als u jeuk of huidafwijkingen bij uzelf ontdekt, dan is het belangrijk dat u contact opneemt met uw leidinggevende, de bedrijfsarts en uw eigen huisarts.

#### **Wat doet de (zorg)instelling?**

Bij één of meerdere gevallen van schurft is de (zorg) instelling er in eerste instantie zelf verantwoordelijk voor dat de betreffende personen behandeld worden en de schurft zich niet verder verspreidt. De (zorg)instelling kan zich hierin laten bijstaan door de GGD.

### **Wat doet de GGD?**

Het is de taak van de GGD om de instelling te adviseren over te nemen maatregelen, zoals de inventarisatie van personen met klachten, eventueel aanvullende diagnostiek en hygiëne- en behandeladviezen. De GGD beschikt over een uitgebreide beschrijving van de werkwijze bij de behandeling van schurft en de hygiënemaatregelen om meerdere ziektegevallen te voorkomen.

### **Wat doet de bedrijfsarts?**

Mocht er sprake zijn van een uitbraak in de (zorg)instelling waarin u werkt dan zal de bedrijfsarts zich richten op de gezondheid van de medewerkers. De bedrijfsarts houdt zich bezig met de individuele ziekteverzuimbegeleiding van werknemers, het evalueren van de voorzorgsmaatregelen en het opsporen van werknemers die extra risico lopen.

### Achtergrondinformatie

De informatie in deze brochure is onder andere gebaseerd op de gegevens van het Rijksinstituut voor Volksgezondheid en Milieu (RIVM). Als u meer wilt weten kunt u terecht bij:

- Het Rijksinstituut voor Volksgezondheid en Milieu (RIVM) voor uitgebreide informatie, de LCI-richtlijn, de Informatiestandaard Infectieziekten en het draaiboek Schurft - schurft in (zorg) instellingen: [www.rivm.nl/schurft](http://www.rivm.nl/schurft)
- De GGD in uw regio. Als het adres niet onderaan deze pagina staat, kunt u het vinden via: [www.ggd.nl](http://www.ggd.nl)
- Het Nederlands Huisartsen Genootschap (NHG), voor de Farmacotherapeutische richtlijn (FTR) Schurft: [www.nhg.org](http://www.nhg.org)
- De onafhankelijke en niet-commerciële website met informatie voor patiënten met huidziekten: [www.huidziekten.nl](http://www.huidziekten.nl)
- De Nederlandse Vereniging voor Dermatologie en Venereologie (NVDV): [www.huidarts.info](http://www.huidarts.info)
- Het Kennisinformatiesysteem InfectieZiekten bij de Arbeid: [www.kiza.nl](http://www.kiza.nl)
- De website van het expertisecentrum SOA AIDS Nederland: [www.soaids.nl](http://www.soaids.nl)
- De Stichting Werkgroep Infectie Preventie: [www.rivm.nl/wip](http://www.rivm.nl/wip), voor de WIP-richtlijn 'Schurft in ziekenhuizen', 2000

Neem voor meer informatie contact op met de GGD in uw regio. Het adres kunt u vinden via [www.ggd.nl](http://www.ggd.nl)  
Kijk ook eens op [www.rivm.nl/schurft](http://www.rivm.nl/schurft)

Bron:

Rijksinstituut voor Volksgezondheid en Milieu (RIVM)  
juli 2017

## **Rode Kruis Ziekenhuis**

Redactie: Afdeling Communicatie en Afdeling Algemeen RKZ

Vondellaan 13

1942 LE Beverwijk

Foto: Robert Koelewijn - JuistInBeeld.nl

**T** : +31 (0) 251 26 5555

**W** : rkz.nl



/RKZ.BrandwondencentrumBeverwijk



/RodeKruisZH



/company/rode-kruis-ziekenhuis

## **Zorg van de Zaak**

Het RKZ maakt deel uit van het Zorg van de Zaak Netwerk.